



สรุปผลการดำเนินงาน สมาคมเภสัชกรรมชุมชน (ประเทศไทย) ประจำปี พ.ศ. 2562

ยุคใหม่ของเภสัชกรชุมชน...ในรอบปี พ.ศ. 2562 ที่ผ่านนับเป็นความก้าวหน้าของบทบาทร้านยาอย่างชัดเจน ซึ่งเป็นผลจากการผลักดันเชิงนโยบายอย่างต่อเนื่องของสมาคมฯ ซึ่งมีการทำงานร่วมกับนักวิชาการและภาคประชาชน พร้อมกับการสร้างงานบริการให้กับประชาชนในมิติเชิงคุณภาพของเภสัชกรชุมชน จากการประกาศกำหนดสถานบริการสาธารณสุขอื่นเป็นสถานบริการ ตามพระราชบัญญัติหลักประกันสุขภาพแห่งชาติ โดยให้ร้านขายยาแผนปัจจุบัน (ขย.๑) เป็นสถานบริการสาธารณสุขอื่นที่คณะกรรมการ กำหนดเพิ่มเติมตามพระราชบัญญัติหลักประกันสุขภาพแห่งชาติ พ.ศ.2545 ซึ่งจะมีความเกี่ยวข้องกับหน่วยบริการภายใต้พระราชบัญญัติระบบสุขภาพปฐมภูมิ พ.ศ. 2562 ด้วยเช่นกัน ในความหมายของหน่วยบริการตามกฎหมายว่าด้วยหลัก

ประกันสุขภาพแห่งชาติ จึงเป็นโอกาสของเภสัชกรชุมชน ในร้านยาต่อการเชื่อมกับระบบสาธารณสุขไทยในงานด้านเภสัชกรรมปฐมภูมิ นอกจากนี้ระบบใบสั่งยาที่ร้านยาตามนโยบายของรัฐมนตรี อนุทิน ชาญวีรกูล รัฐมนตรีกระทรวงสาธารณสุขได้เปิดโครงการนำร้านยา 500 ร้าน 50 โรงพยาบาล เข้าโครงการโดยเน้นกลุ่มโรคเรื้อรังที่ต้องมีการใช้ยาต่อเนื่อง เช่น กลุ่มเบาหวาน ความดันโลหิตสูง โรคหอบหืดและโรคจิตเวช จึงเป็นปีทองของเภสัชกรชุมชนโดยแท้ สมาคมเภสัชกรรมชุมชน จึงต้องมีการพัฒนางานด้านเภสัชกรในร้านยาอย่างต่อเนื่อง เพื่อเปิดบทบาทของเภสัชกรชุมชนให้เป็นที่ยอมรับต่อประชาชนและวิชาชีพอื่น ทั้งนี้ความร่วมมือภายในวิชาชีพเภสัชกรรมทุกระดับและการสร้างเครือข่ายกับหน่วยงานอื่น ซึ่งจะมีความสำคัญต่อการทำงานบริการประชาชนในอนาคต

รายงานสรุปผลการดำเนินงานของ สมาคมเภสัชกรรมชุมชน (ประเทศไทย) พ.ศ. 2562

1. การติดตามนำเสนอนโยบายการแก้ไขปรับปรุงกฎหมาย ประกาศกฎกระทรวง ระเบียบการที่ส่งผลกระทบต่อวิชาชีพเภสัชกรรม ต่อสำนักงานคณะกรรมการอาหารและยา สำนักงานหลักประกันสุขภาพแห่งชาติ

- 1.1. ทำงานร่วมกับคณะทำงานภาครัฐ นักวิชาการ เพื่อผลักดันนโยบายการปรับระเบียบการขึ้นทะเบียนร้านยาเป็นหน่วยร่วมบริการสุขภาพแห่งชาติ
- 1.2. ร่วมเป็นคณะทำงานพัฒนาคุณภาพระบบบริการปฐมภูมิเขตพื้นที่ กทม.
- 1.3. ร่วมประชุมคณะกรรมการกำกับทิศทางแผนงาน Antimicrobial Resistance เพื่อติดตามการใช้ยาต้านจุลชีพอย่างเหมาะสมแก่ประชาชน
- 1.4. ร่วมเป็นคณะกรรมการทำงานภาคประชาชน เพื่อเสนอในสมัชชาสุขภาพ และสมัชชาองค์กรอนามัยโลก
- 1.5. ร่วมเป็นคณะอนุกรรมการ โครงการร้านยาคุณภาพเพื่อจัดทำข้อเสนอระเบียบการดำเนินการปฏิบัติตามหลักวิธีปฏิบัติทางเภสัชกรรมชุมชน (GPP) และการพัฒนาร้านยาคุณภาพ
- 1.6. ร่วมประชุมชี้แจงพระราชบัญญัติ ผลิตภัณฑ์สมุนไพร พ.ศ.2562 และรับฟังความคิดเห็น (ร่าง) กฎกระทรวงฯ



2. การดำเนินงาน ส่งเสริมกิจกรรมบทบาทวิชาชีพเภสัชกรรมชุมชน สู่ประชาชน

- 2.1 ผลักดันร้านยาสมาชิกสมัครขึ้นทะเบียนร้านยาเป็นหน่วยร่วมบริการสำนักงานหลักประกันสุขภาพแห่งชาติ
- 2.2 ดำเนินโครงการลดความแออัดในโรงพยาบาลโดยร้านยาแผนปัจจุบันในพื้นที่หน่วยร่วมบริการ 13 เขต ทั่วประเทศ ใน 4 กลุ่มโรค คือ เบาหวาน ความดันโลหิต หอบหืด และจิตเวชเรื้อรัง
- 2.3 จัดกิจกรรมความตระหนักรู้ด้านเชื้อดื้อยาและการใช้ยาต้านจุลชีพอย่างเหมาะสมแก่ประชาชน
- 2.4 ร่วมจัดกิจกรรมสัปดาห์เภสัชกรรม กับสภาเภสัชกรรม เครือข่ายวิชาชีพเภสัชกรรม
- 2.5 ร่วมงานมหกรรมภาคประชาชน “อย. ภาคประชาชน เผยแพร่ความรู้สู่ประชาชน” เพื่อเผยแพร่ความรู้ด้านผลิตภัณฑ์สุขภาพสู่ประชาชน

3. การส่งเสริมพัฒนาศักยภาพเภสัชกรชุมชน

- 3.1 จัดการประชุมวิชาการเพิ่มศักยภาพการบริหารจัดการเภสัชกรรม และการเรียนรู้การศึกษาต่อเนื่องทางเภสัชศาสตร์ ผ่านการประชุมวิชาการทั้งหมด 18 ครั้ง รวม 67.50 หน่วยกิต
- 3.2 เผยแพร่บทความการเรียนรู้การศึกษาต่อเนื่องทางเภสัชศาสตร์ ในวารสารสมาคมฯ และเว็บไซต์การศึกษาต่อเนื่อง <http://ccpe.pharmacycouncil.org> จำนวน 12 บทความ รวม 26 หน่วยกิต
- 3.3 จัดทำวารสารสมาคมเพื่อประชาสัมพันธ์กิจกรรม ข่าวสารจากเครือข่ายวิชาชีพ บทความวิชาการ ข้อมูลวิชาชีพ บทความการศึกษาทางเภสัชศาสตร์ จำนวน 6 ฉบับ

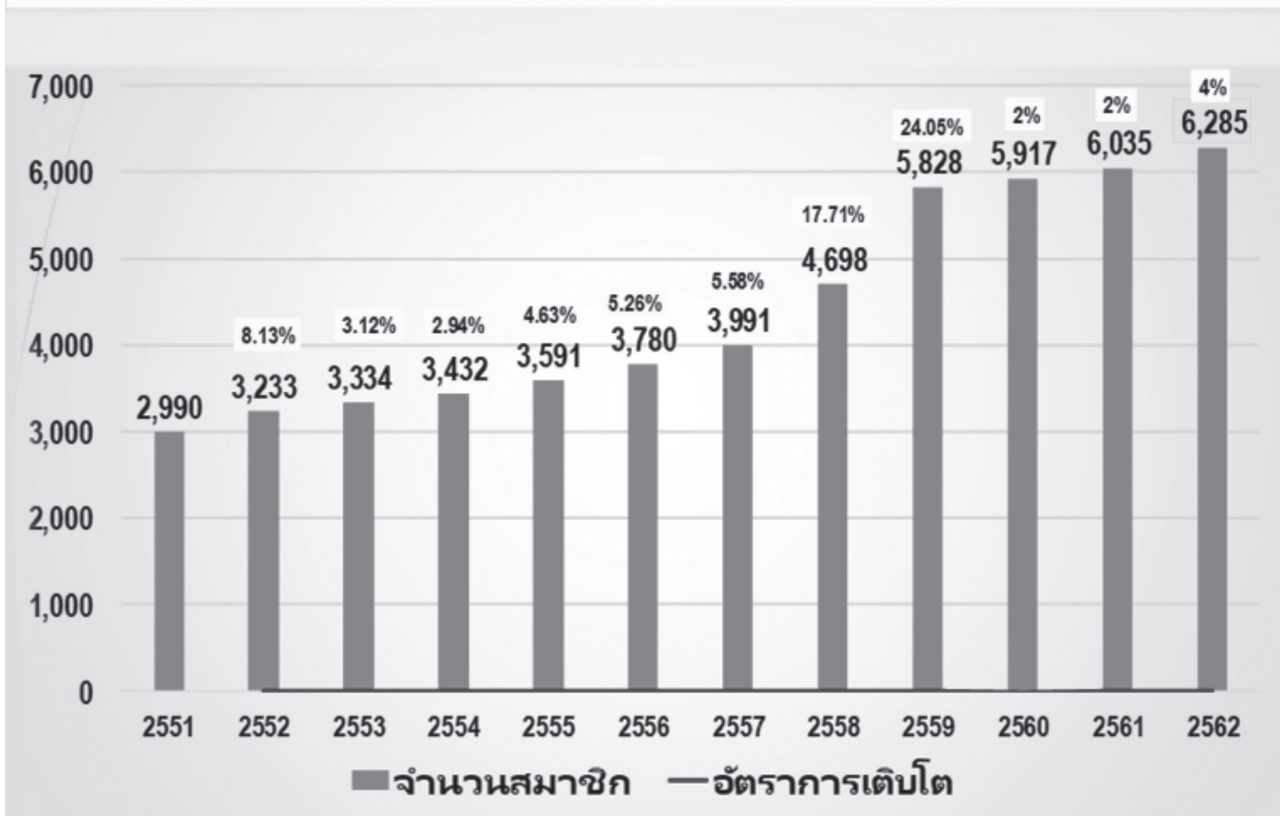
4. การติดต่อสื่อสาร ประชาสัมพันธ์

- 4.1 พัฒนาระบบติดต่อสื่อสารกับสมาชิกอย่างต่อเนื่อง โดยสมาชิกสามารถเข้าถึงฐานข้อมูลส่วนตัวสามารถปรับปรุงประวัติส่วนตัวได้ด้วยตนเอง บนเว็บไซต์สมาคม www.pharcpa.com
- 4.2 ข้อมูลข่าวสารสมาคมผ่านระบบ เฟสบุ๊ก <https://www.facebook.com/pharcpa> และ ระบบ LINE @cpathailand LINE QUARE พัฒนางานเภสัชกรรม
- 4.3 บริการเก็บหน่วยกิตการศึกษาต่อเนื่องทางเภสัชศาสตร์ สมาชิกสามารถเก็บหน่วยกิตการศึกษาต่อเนื่อง ผ่านระบบ online ที่เว็บไซต์ <http://ccpe.pharmacycouncil.org>

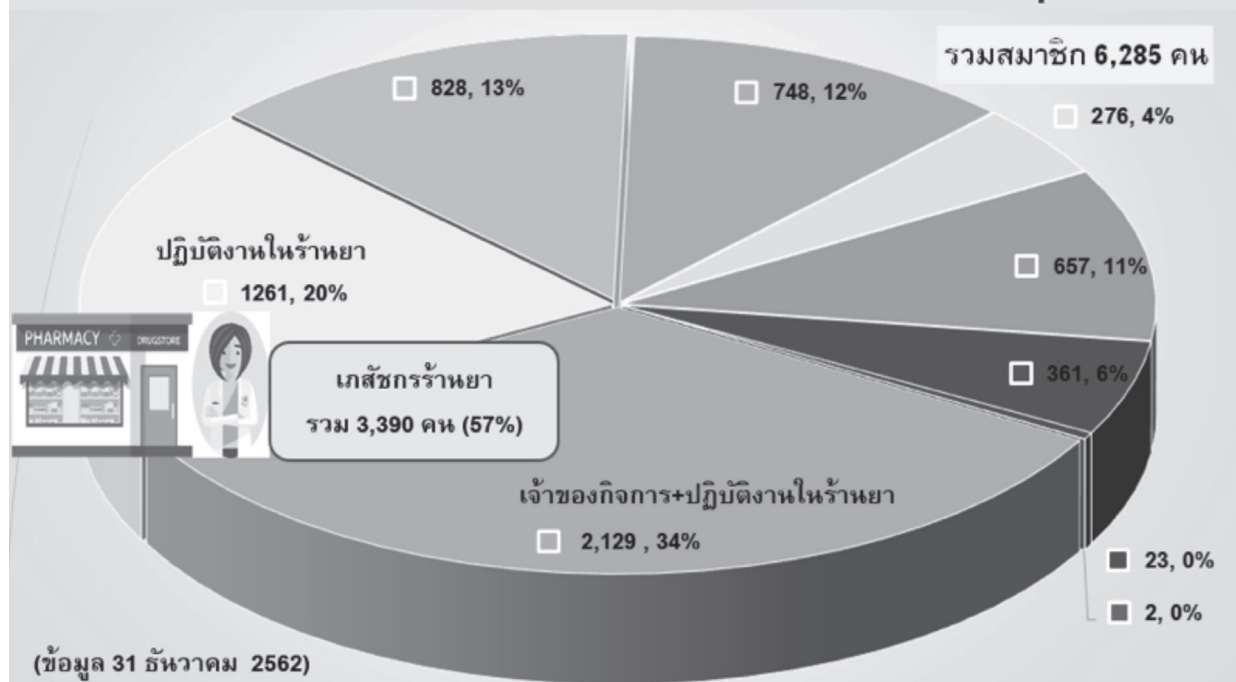
5. ข้อมูลสมาชิก พ.ศ. 2562

ข้อมูล ณ วันที่ 31 ธันวาคม 2562 จำนวนสมาชิกทั้งหมด 6,285 คน สมาชิกใหม่ 186 คน สัดส่วนของสมาชิก โดยแบ่งตามลักษณะการปฏิบัติงานปัจจุบัน พบว่า สัดส่วนสมาชิกที่ได้ปฏิบัติงานในร้านยาทั้งเต็มเวลาและห้วงเวลา รวมทั้งหมดจำนวน 3,390 คน คิดเป็นร้อยละ 57 ของจำนวนสมาชิกทั้งหมด เป็นเจ้าของกิจการและปฏิบัติงาน จำนวน 2,129 คน คิดเป็นร้อยละ 36 สมาชิกที่ปฏิบัติงานในโรงพยาบาลร้อยละ ข้อมูลรูปที่ 1 สมาชิกแบ่งตามภูมิภาคจำนวน พบว่าเขตกรุงเทพมหานคร 2,588 คน คิดเป็นร้อยละ 44 จากรูปที่ 2

จำนวนสมาชิกรายปี



สมาชิก สภช. ตามลักษณะการปฏิบัติงานปัจจุบัน



- ปฏิบัติงานในร้านยา + เจ้าของกิจการ
- ปฏิบัติการในร้านยา
- ไม่ระบุสถานที่ปฏิบัติงาน
- ปฏิบัติงานในสถานพยาบาล
- ปฏิบัติงานในสถานราชการ
- ปฏิบัติงานในธุรกิจยา
- ปฏิบัติงานในธุรกิจอื่น
- นิติบุคคล(ร้านยามหาวิทยาลัย, บริษัทฯ)
- นิสิตนักศึกษา



สัดส่วนสมาชิก แบ่งตามภูมิภาค

รวมสมาชิก 6,285 คน

